

A Szegedi Tudományegyetem Start-up programja

A Szegedi innovációs ökoszisztéma
jellegzetességei és kiépítésének alapjai

SZTE Innovációs Nap 2017

Pitó Enikő, innovációs igazgató



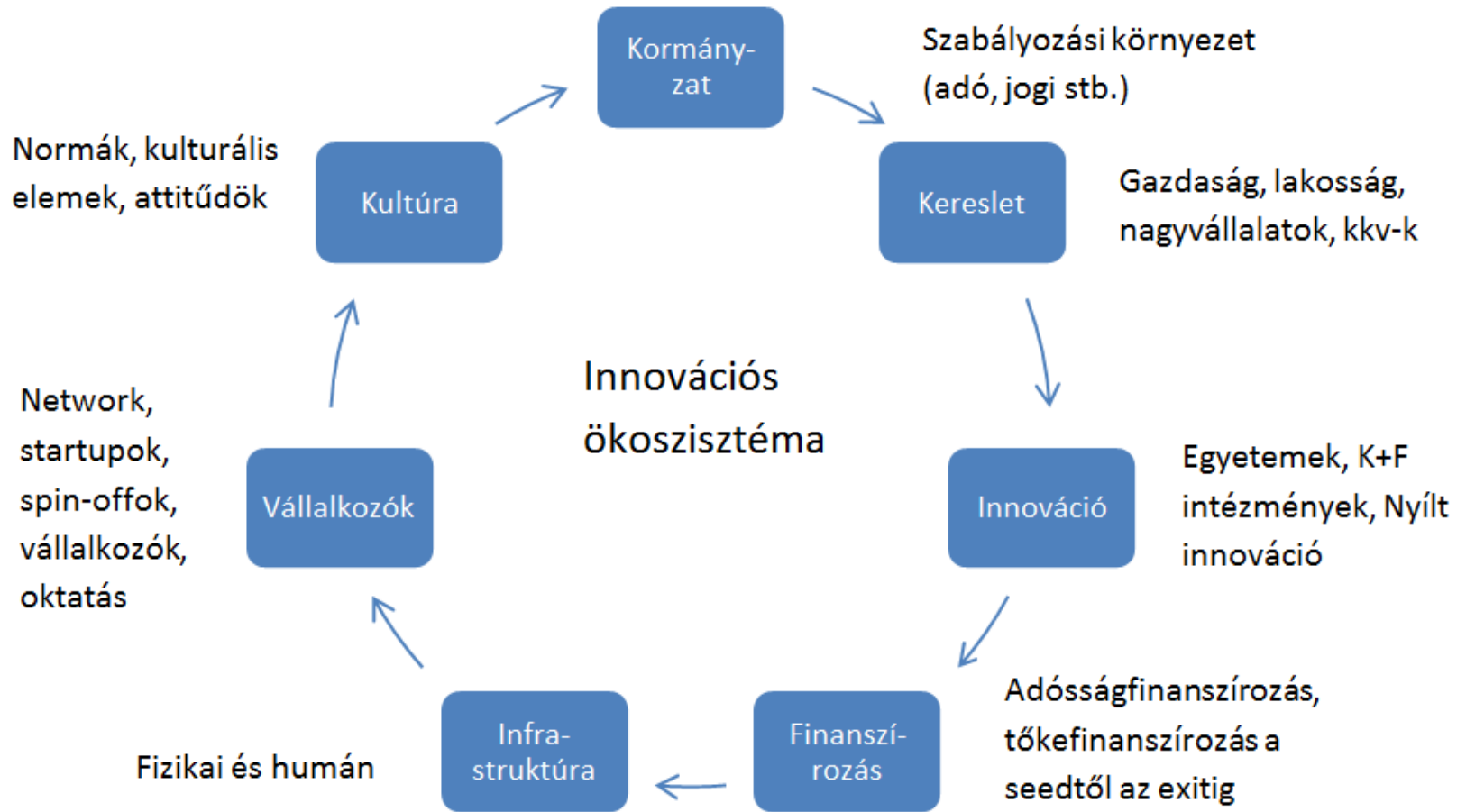
A Program célja

A Szegedi Tudományegyetem fenntartható, vállalkozói egyetemmé pozicionálása a helyi start-up / Spin-out ökoszisztéma és innovációs miliő katalizálása, a tevékenységek összehangolása és egységes programba foglalása.

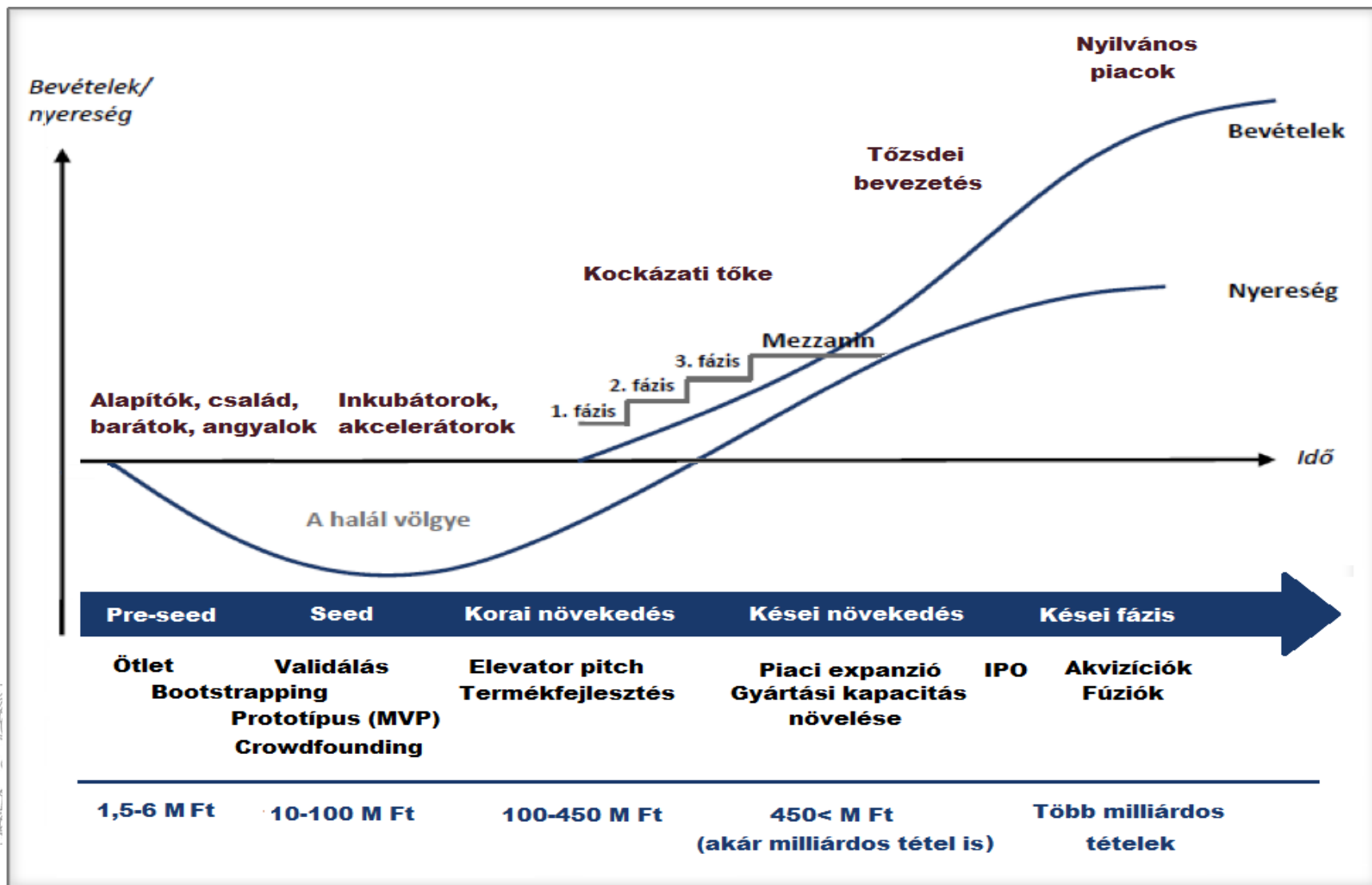
Célunk együttműködés generálása a tőkepiaci szereplőkkel és erősíteni az entrepreneurship szemléletet úgy a hallgatók, mint a kutatók körében, valamint fellendíteni az egyetemi tudás intenzív vállalkozások létrehozását és a beáramló kockázati tőke nagyságát.



Innovációs ökoszisztéma elemei



Startup/spin-off életciklus



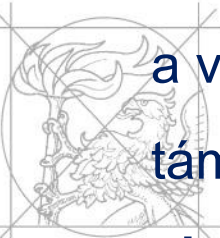
Ölet – Alapítók, család, barátok, üzleti angyalok – 3F

A startupok finanszírozásának egyik legkisebb kockázattal és befektetett energiával járó formája az úgynevezett „3 F” tényezőtől, azaz a barátoktól, családtól és „minden más bolond”-tól származó forrásokat jelenti. A vállalkozás indítási és kezdeti költségeinek a fedezésére elegendő tőke jöhet össze az alábbi finanszírozási forma segítségével, így általánosságban **1,5-6 millió forintnyi** forrás gyűjthető össze.

Magvető – Inkubátorok, akcelerátorok

Az intézmények szerepe, hogy azon vállalkozások számára nyújtsanak az üzleti tevékenység zavartalan lebonyolításához szükséges irodát és kapcsolódó eszközkapacitásokat, támogató környezetet, melyek forráshiány miatt nem tudják önállóan finanszírozni egy saját iroda kialakítását.

Legfőbb célja, hogy innovatív, üzleti hasznosításra is alkalmas ötletek esetén kerüljön kidolgozásra az üzleti modell koncepciója, mérjék fel a potenciális piacokat és versenytársakat, továbbá a későbbiekben a vállalat elkészítse az üzleti tervét, valamint az első prototípust. A támogatás összege befektetésenként nagyon eltérő, **10 milliótól akár 100 millió Ft-ig is terjedhet.**



Növekedés – Kockázati tőke – Tőzsde

A kockázati tőke legfőbb célja egyrészt, hogy a vállalat folyamatos osztalékfizetést biztosítson számára, a megtérülési idő végén pedig a lehető legnagyobb hasznot realizálva exitet hajtson végre, azaz kiszálljon a vállalkozásból.

Életciklusok:

- **Korai növekedés:** Jellemzően az első prototípus termékfejlesztése, vagy a végleges termék és szolgáltatás globális piacra vitele a fő cél, a forrás összegét tekintve befektetésenként eltér, általánosságban 100 – 450 millió Ft.
- **Kései növekedés**
Már globálisan működő, közepméretű vállalkozások piaci helyzetének további erősítése, gyártási kapacitásainak növelése, új célpiacokra való belépés a cél, azonban kivételes esetekben kezdő startup és spin-off vállalkozásokat is támogat. Befektetési méretét illetően általánosan több milliárdos tételek. Ebben a szakaszban a szükséges tőke biztosításához jellemzően tőzsdére is viszik a vállalkozást.

Partneri kör: Potenciális szegedi szereplők

Partnerségi kör összefoglaló táblázat

Potenciális szegedi szereplők

Cég/szervezet neve	Tevékenységi kör	Kontakt
Szeged Pólus	Innovatív szereplők köré szerveződő fejlesztési pólus	Szanati László
KIFÜ INPUT	IKT Startup mentor program	Karmann Roland
SzegedBoost (jelenleg még INAKTÍV)	Startup közösség katalizálása, rendezvénysorozat szervezése	Csapó Gergely
SZTE-GTK	Oktatás, képzés	Dr. Imreh Szabolcs
Creative Accelerator	Akcelerátor	Dr. Mogyorósi Péter
Jumpstart	Coworking iroda és Vállalkozásfejlesztési Központ	Miskolczi Andrea
ELI Science Park Inkubátorház	Tudományos és innovációs park inkubátorháza	SZTE



Partneri kör: Potenciális szereplők országos szinten

Potenciális hazai szereplők		
Cég/szervezet neve	Tevékenységi kör	Kontakt
The Connect East Incubator Zrt.	Inkubátor	Turcsán Tamás Péter
Kitchen Budapest		Varga Judit
Drukka Startup Studio		Bohner Tamás
BNL Start Partners Kft.		Bodáné Tajthy Krisztina
EH Invest Zrt.		Szendrényi Péter
Első Közép-Európai Hardver		Réti András
Negos Tárgyalási Tanácsadó Zrt.		Fürjes Balázs
OXO Labs Kft.		Dr. Oszkó Péter
Virgo Ventures Technológiai Inkubátor		Laczkovich Bence Gábor
Quantum Leap Innovációs és		Akcelerátor (GINOP 2.1.5. nyertes)
Traction Tribe	Akcelerátor	Kádas Péter



Partnerségi kör

Szegedi szereplők

KIFÜ INPUT
SZTE-GTK
Creative Accelerator
SzegedBoost
ELI Science Park
Jumpstart
Szeged Pólus

Országos szereplők

Inkubátorok
Akceleratorok (GINOP
215 nyertesek)
Kockázati tőkések
Coworking irodák

Startup/Technológia-
orientált cégek

Nemzetközileg sikeres
startupok, KKV-k,
nagyvállalatok és multik

HOL VAN AZT SZTE Szerepe az ökoszisztémában? Általános beavatkozási területek

Oktatás és képzés

- STEM tudományok
- Vállalkozói ismeretek, készségek
- Idegen nyelvek

Finanszírozás

- Seed→Exit finanszírozási alternatívák
- Befektetők koncentrációja (VC, angyal, akcelerátor stb.)
- Pályázatok

Támogató környezet

- Hard tényezők (inkubátor, akcelerátor, coworking iroda, mentorprogram)
- Szoft tényezők (innovatív miliő, attitűd, társadalmi beállítottság)

Jogsabályi környezet

- Versenyszabályozás illeszkedése
- Iparjogvédelmi eljárások aktualizálása, felgyorsítása



Az SZTE Program tevékenységei és beavatkozási területei

Oktatás és képzés katalizálása	Finanszírozási források generálása	Támogató környezet megteremtése
<ul style="list-style-type: none"> ❖ Startup mentorprogram kialakítása az SZTE-n ❖ Innovációs miliő megteremtése képzéseken, rendezvénysorozatokon és workshopokon keresztül (SZTE rendezvények és partnerek általi) ❖ Start-up képzés bevezetése az SZTE-n (online kurzus formájában) 	<ul style="list-style-type: none"> ❖ Projektgyűjtés az SZTE-n (online), hallgatói/kutatói projektek mentorálása és felkészítés tőke fogadására ❖ Fenntartható együttműködés a tőkepiaci szereplőkkel ❖ Szponzori hálózat kialakítása a pilot 1 év végére a fenntartható program kialakítása érdekében 	<ul style="list-style-type: none"> ❖ Inkubációs szolgáltatások kialakítása – az ELI Inkubátorház szakmai tartalmának meghatározása ❖ Hazai és nemzetközi innovációs szereplőkhöz való kapcsolódás fokozása (külföldi hálózati együttműködések, stb.)

A program megvalósításába szorosan bevont egyetemi egységek:

- ❖ Minőségfejlesztési és Stratégiai Igazgatóság
- ❖ Oktatási igazgatóság
- ❖ Nemzetközi és Közkapcsolati igazgatóság
- ❖ GTK (mentorálás, képzés)
- ❖ minden Kar bevonásra kerül a projektgyűjtésbe
- ❖ hallgatói csoportok

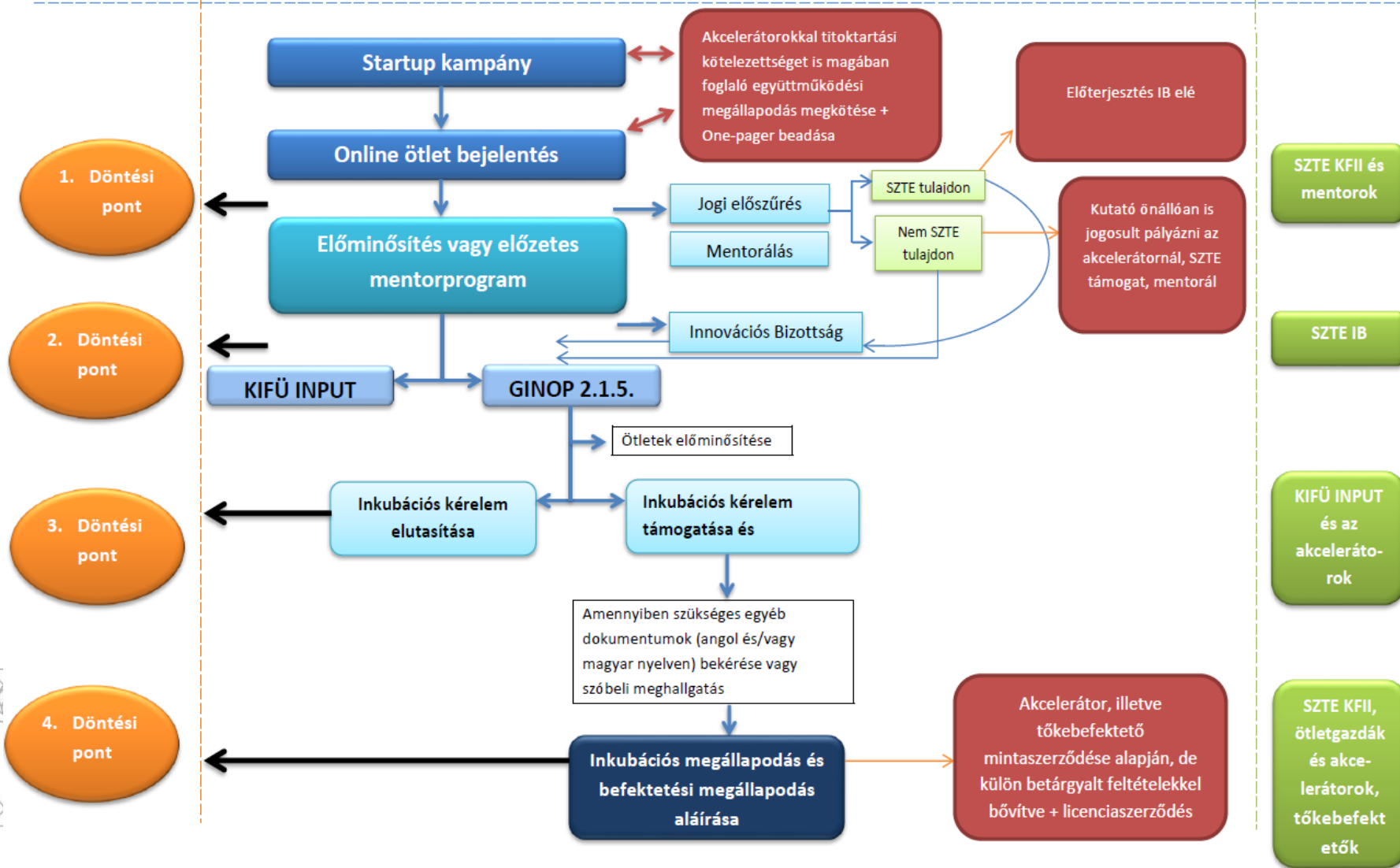


SZTE Startup mentorprogram folyamatábrája

Döntési pontok

Folyamat bemutatása

Felelősök



A Kutatás-fejlesztési és Innovációs Igazgatóság feladatai

- 1) A program **operatív koordinációja és lebonyolítása**, együttműködésben a GTK-val, Oktatási és Közkapcsolati igazgatósággal, mentori teammel
- 2) SZTE vezetők rendszeres **tájékoztatása** és a működéshez szükséges **döntések meghozatalának támogatása**
- 3) **Tanácsadás** a kutatók számára: technológia menedzsment (iparjogvédelem), one-pagerek készítésének támogatása, piaci elemzések, üzleti tervezés (eddig a pontig támogatni kell a kutatót egy piaci versenyben, fel kell készíteni)





Köszönöm a megtisztelő
figyelmet!