

Adásvételi szerződés

Szerződés száma: 45/Ny/2015/SZTF/4.

amely létrejött egyrészt a **Szegedi Tudományegyetem** (székhely: 6720 Szeged, Dugonics tér 13.)

Képviseli: Prof. Dr. Szabó Gábor rektor, Devecz Miklós kancellár

Adószám: 15329815-2-06

EU adószám: HU15 329815

IBAN: HU91 10028007-00282802

SWIFT: MANEHUHB

Bankszámlaszám: 10028007-00282802-00000000

mint **Vevő / Megrendelő**, valamint

a **JEOL (EUROPE) SAS** (székhely: 1, Allée de Giverny, 78290 Croissy-Sur-Seine, Franciaország)

üggyv.: Bruno Achard

Cgsz.: 652 005 257 R.C.S. VERSAILLES

Adószám: FRI6652005257

IBAN: FR76 30003-04250-00020168061-77

SWIFT: SOGEFRPP

mint **Eladó / Szállító** között az alábbiak szerint.

1. A szerződés tárgya

1.1. **Szállító** köteles a Szegedi Tudományegyetem Adásvételi szerződés a Szegedi Tudományegyetem TIOP-2.2.8-14-2015-0002 kódszámú pályázatának keretében orvostechikai eszközöket (**6. részajánlati kör: Elektronmikroszkóp**) (továbbiakban: Áru) leszállítani, üzembe helyezni és a kapcsolódó szolgáltatásokat nyújtani.

1.2. Az Áru megnevezését, típusát, a darabszámát, árát a jelen szerződés 1. sz. melléklete tartalmazza. Az Árunak meg kell felelnie az Ajánlati felhívásban és a jelen szerződés 2. sz. mellékletében foglalt specifikációnak, illetve a hatályos minőségi bizonyítványnak. Az Áru fogalmába az eszközök elválaszthatatlan illetve a műszaki specifikációban meghatározott tartozékait is bele kell érteni.

A felek a Kbt. 124. § (2) bekezdésének, azaz a közbeszerzési eljárásban értékelt adatoknak a szerződésben való szerepeltetési kötelezettségének úgy tesznek eleget, hogy a szerződés részét képező 3. számú mellékletként csatolják ezen értékelés körébe tartozó elemeket.

1.3. Pályázati forrás:

A Társadalmi Infrastruktúra Operatív Program (TIOP) keretében az Irányító Hatóság által meghirdetett „Infrastrukturális fejlesztések megvalósítása” elnevezésű TIOP-2.2.8-14-2015-0002 azonosítószámú regisztrált pályázat.

2. Vételár:

6. részajánlati kör: 112.668.700,-Ft + 27 % ÁFA, azaz bruttó 143.089.249,-Ft

azaz: bruttó száznegyvenhárommillió-nyolcvankilencezer-kettőszáznegyvenkilenc forint

2.1. A szerződéses ár fix összegű, amely magyar forintban értendő. Az ÁFA mértékét a hatályos jogszabály szerint kell meghatározni.

2.2. A szerződéses ár tartalmazza az áru ellenértékét, az áru kezelésével, rakodásával, a helyszínre történő szállításával, a teljesítés helyén való átadásával, helyszíni telepítésével, beüzemelésével kapcsolatos minden költséget, a kezelő személyzet betanításnak, a szükséges engedélyeknek, az előírt dokumentációknak a költségét, a belföldi forgalomba hozatalhoz szükséges adókat, vámokat, illetékeket, minden egyéb, az áru rendeltetésszerű használatba vételével kapcsolatban felmerülő költségeket, ide értve a vállalt jótállás teljesítésének a költségeit is (kapcsolódó szolgáltatások).

2.3. A szerződéses áron felül a Szállító nem jogosult egyéb költség, vagy díj felszámítására. A fenti ár módosítására kizárólag kétoldalú, írásos megállapodás alapján kerülhet sor, a Kbt.-ben rögzítettek alapján.

3. Fizetési mód

3.1. A **Megrendelő** a fenti 2. pont szerinti vételárat kiadott teljesítésigazolásra benyújtott számla alapján a Ptk. 6:130 § (1)-(2) szerinti határidőn belül, a Szállító Societe Generale banknál vezetett IBAN: FR76 30003-04250-00020168061-77 számú számlájára való átutalással egyenlíti ki.

Számlázás:

Rész-számla nem nyújtható be.

Vég számla: az eszközök teljes mennyiségének hiánytalan átadását és minden szerződéses kötelezettség igazolt teljesítését követően nyújtható be.

A finanszírozás forrásai: 100 % támogatási intenzitással a Társadalmi Infrastruktúra Operatív Program (TIOP) keretében „Infrastrukturális fejlesztések megvalósítása” elnevezésű TIOP-2.2.8-14-2015-0002 azonosítószámú regisztrált támogatási szerződés.

Az eszközök ellenértékét az ajánlatkérő az igazolt teljesítést követően, számla ellenében –pályázati forrásból – a Ptk. 6:130. § (1)-(2) bekezdése alapján teljesíti átutalással az alábbiak szerint:

A 4/2011. (I.28.) Kormányrendelet 114/F. § (1)-(2) bekezdése alapján, 2015. október 31-ét követően kizárólag utófinanszírozású számla nyújtható be.

A fentiekre és az eljárási határidőkre tekintettel, a finanszírozás utófinanszírozással történik.

Ajánlatkérő előleget nem biztosít.

Az ajánlatkérőként szerződő fél a szerződés teljesítésének elismeréséről (teljesítésigazolás) vagy az elismerés megtagadásáról legkésőbb az ajánlattevőként szerződő fél teljesítésétől, vagy az erről szóló írásbeli értesítés kézhezvételétől számított tizenöt napon belül írásban köteles nyilatkozni.

Fizetési határidő: a formai és tartalmi szempontból megfelelő számla Megrendelő általi kézhezvételének napját követő **30 nap, de legkésőbb 2015. december 31.**

Az ajánlatkérő a közbeszerzési eljárás alapján megkötött szerződésen alapuló ellenszolgáltatásból eredő tartozásával szemben csak a jogosult által elismert, egynemű és lejárt követelését számíthatja be. (Kbt. 130. § (6))

3.2. A Megrendelő késedelmes fizetése esetén a Szállító a Ptk. szerinti késedelmi kamat számlázására jogosult.

3.3. Szállító tudomásul veszi, hogy számlája kibocsátása során köteles betartani a vonatkozó jogszabályi előírásokat, Megrendelő csak a minden előírásnak megfelelő és a szükséges mellékletekkel hiánytalanul felszerelt számlát köteles befogadni.

3.4. A Szállító a Kbt. 125. § (4) bekezdése alapján vállalja, hogy

a) nem fizet, illetve számol el a szerződés teljesítésével összefüggésben olyan költségeket, melyek a Kbt. 56. § (1) bekezdés k) pontja szerinti feltételeknek nem megfelelő társaság tekintetében merülnek fel, és melyek a Szállító adóköteles jövedelmének csökkentésére alkalmasak;

b) a szerződés teljesítésének teljes időtartama alatt tulajdonosi szerkezetét a Megrendelő számára megismerhetővé teszi és a Kbt. 125. § (5) bekezdése szerinti ügyletekről az Megrendelőt haladéktalanul értesíti.

3.5. A Megrendelő jogosult és egyben köteles a szerződést felmondani – ha szükséges olyan határidővel, amely lehetővé teszi, hogy a szerződéssel érintett feladata ellátásáról gondoskodni tudjon – ha

a) a Szállítóban közvetetten vagy közvetlenül 25%-ot meghaladó tulajdoni részesedést szerez valamely olyan jogi személy vagy személyes joga szerint jogképes szervezet, amely tekintetében fennáll az 56. § (1) bekezdés k) pontjában meghatározott valamely feltétel;

b) a Szállító közvetetten vagy közvetlenül 25%-ot meghaladó tulajdoni részesedést szerez valamely olyan jogi személyben vagy személyes joga szerint jogképes szervezetben, amely tekintetében fennáll az 56. § (1) bekezdés k) pontjában meghatározott valamely feltétel.

3.6. A 3.5. pont szerinti felmondás esetén a Szállító a szerződés megszűnése előtt már teljesített szolgáltatás szerződésszerű pénzbeli ellenértékére jogosult.

3.7. A külföldi adóilletőségű Szállító köteles a szerződéshez arra vonatkozó meghatalmazást csatolni, hogy az illetősége szerinti adóhatóságtól a magyar adóhatóság közvetlenül beszerezhet a Szállítóra vonatkozó adatokat az országok közötti jogsegély igénybevétele nélkül.

3.8. Felek a pénzügyi teljesítés során „Az adózás rendjéről szóló 2003.évi XCII. törvény (továbbiakban: Art.) 36/A. §-ának figyelembe vételével járnak el.

4. Teljesítési hely:

4.1. Szállítási cím:

Eszköz neve, darabszám	Szállítási cím
6. részajánlati kör	
1 db Elektronmikroszkóp	Patológiai Intézet 6720 Szeged, Állomás u. 2.

4.2. Számlázási cím:

Szegedi Tudományegyetem,
6720 Szeged, Dugonics tér 13.

4.3. Számlaküldési cím:

Szegedi Tudományegyetem Szent-Györgyi Albert Klinikai Központ
6725 Szeged, Tisza Lajos krt. 107.

4.4. Teljesítés, teljesítésigazolás: a Megrendelő által a szállítás fogadásának visszaigazolása keretében megadott helyszínen kell az eszközöket beüzemelni és átadni Megrendelő részére. Szállító az eszközök leszállítását és az alábbiak teljes körű teljesítését követően jogosult teljesítés igazolásra:

a) Az eszköz (próbaüzeme), üzembe helyezése megtörtént (amennyiben az eszköz használatba vétele igényli vagy Megrendelő külön kérésére)

b) A személyzet betanítása megtörtént.

c) Az előírt magyar nyelvű Átadási dokumentumok átadásra kerültek az alábbiak szerint:

- 1 pld Szállítólevél
- 1 pld gépkönyv (magyar nyelvű)
- 2 példány magyar nyelvű kezelési-használati útmutató (tartalmaznia kell az eszköz üzemeltetési, karbantartási utasítását, technológiai utasítást, egyéb üzemeltetési dokumentációkat).
- Minőségi, megfelelőségi tanúsítványok másolati példánya
- Bizonylatok, nyilatkozatok (érintés, tűz, munkavédelmi, környezetvédelmi engedélyek, jegyzőkönyvek)
- Szakhatósági hozzájárulás (szükség esetén)
- Hatósági engedély (szükség esetén)
- 2 példány mérési jegyzőkönyv (szükség esetén)
- 3 példány Átadás-átvételi jegyzőkönyv
- 2 példány oktatási jegyzőkönyv
- 2 pld Szállítói tanúsítvány a szoftverek jogtisztaságára és Megrendelő részére biztosított felhasználói jogra.
- 1 pld. előzetes munkavédelmi felülvizsgálat elvégzését igazoló dokumentáció

Megrendelő a teljesítésigazolást minden feltétel szerződés szerű teljesítése esetén köteles haladéktalanul kiadni Szállító részére.

4.5. A teljesítésigazolás birtokában Szállító jogosult számlát benyújtani a 3.1. pontban foglaltak szerint.

5. Szállítási feltételek és határidők

5.1. Az árunak a teljesítési helyig történő szállításáért a Szállító külön díjazást nem igényelhet. A Szállító a leszállítandó Árut a szállítás módjának, illetve az előírásoknak megfelelő csomagolásban szállítja le, és a helyszínre beszereléssel, üzembe helyezéssel, betanítással, ill. engedélyek, áruleírások, egyéb szükséges dokumentumok beszerzésével, illetve azoknak a Megrendelő részére történő átadásával teljesíti. A csomagoló anyagok helyszínről történő elszállítása Szállító kötelezettsége.

5.2. A teljesítési határidő: A szerződés hatálybalépésének napjától számított 30 naptári nap (kötér köteles) Felhívjuk az ajánlattevők figyelmét, hogy az ajánlati felhívás VI.3) 17) pontjának megfelelően, a programozási időszak zárására tekintettel a teljesítésnek legkésőbb 2015. december 31. napjáig meg kell történnie még akkor is, ha a teljesítési határidő nem telt el. Tekintettel arra, hogy a december 31. napi időpont a pénzügyi teljesítést jelenti, így a szállításnak a Támogatási Szerződésben meghatározott fizikai zárással egyezően, **2015. december 20. napjáig meg kell történnie**, akkor is, ha a 30 napos szállítási határidő nem telt el.

5.2.1. A telepítést nem igénylő eszközöket a – szállítás fogadásának visszaigazolása keretében megadott helyiségekben - kell átadni az átvételre kijelölt orvos szakmai egység képviselőjének átadás-átvételi jegyzőkönyv kitöltésével és aláírásával.

A teljesítési határidőre Szállító köteles valamennyi eszközt (tartozékokkal) hiánytalan mennyiségben és kifogástalan minőségben leszállítani, a helyszínen üzembe helyezni, a személyzet oktatását eredményesen lebonyolítani, a szükséges engedélyeket beszerezni, az eszközt az előírt dokumentumokkal együtt átadás-átvételi jegyzőkönyvvel átadni Megrendelő részére.

5.2.2. Szállító az eszközöket Megrendelővel egyeztetett időpontban – a szerződés szerinti teljesítési határidő figyelembe vételével - jogosult leszállítani és átadni.

5.2.3. A Szállító köteles a **szállítás várható időpontja előtt 5 nappal** Megrendelőt telefax és / vagy e-mail útján értesíteni a leszállítandó áruk megnevezésének, mennyiségének és gyári számának megjelölésével. Megrendelő az eszközök fogadására készségét visszaigazolja, egyben megadja a helyiségek listáját és az átvételre kijelöltek adatait.

5.3. A leszállított áruk fuvarozótól történő átvétele és a fuvarozóval szembeni esetleges kárigények érvényesítése a Szállító kötelezettsége.

5.4. A Szállító előszállításra a Megrendelő előzetes írásos hozzájárulásával jogosult.

6. Az Áru helyszíni üzembe helyezése

6.1. Az eszközök üzembe helyezését egy egészségügyi intézményként működő épületben kell megvalósítani. Szállító tevékenysége az intézmény rendeltetésszerű működését nem akadályozhatja. A leszállításkor a helyszíni üzembe helyezést haladéktalanul el kell végezni. Az átadás-átvétel lezárásáig az eszközök esetlegesen szükséges raktározását, őrzését Szállító saját költségén köteles biztosítani.

6.2. A Szállító kötelezettsége, hogy az eszközök üzembe helyezéséhez, működéséhez szükséges infrastruktúrára (elektromos, víz, gáz, légtechnikai, informatikai stb.) rácsatlakozzon, - amennyiben szükséges - a rácsatlakozáshoz az átalakításokat saját költségére elvégezze. Az esetleges átalakításokhoz és a rácsatlakozáshoz az engedélyeket Szállító köteles beszerezni, és az átalakítást és a rácsatlakozást dokumentálni.

6.3. Az üzembe helyezés során az orvostechnikai eszközökre és egészségügyi létesítményekre vonatkozó valamennyi jogszabálynak és szabványnak teljes körűen megfelelően kell eljárnia. Szállító köteles a szállítás, üzembe helyezés során a működő klinika munka- és házirendjéhez alkalmazkodni, a biztonsági előírásait betartani. A helyszíni munkavégzéssel kapcsolatos munkavédelmi-, biztonságtechnikai, környezetvédelmi és tűzvédelmi előírások be nem tartásából eredő minden jogi- és anyagi felelősség Szállítót terheli.

6.4 Az eszköz helyszínre szállítását követően, a közbeszerzési műszaki leírásban meghatározott üzembe helyezést kell tartani, amelynek költségeit a vételár tartalmazza.

7. Az Áru átadás-átvétele

7.1. Felek a beüzemelés eredményes befejezését követően – a műszaki dokumentációban meghatározottak szerint - átadás-átvételi jegyzőkönyvet vesznek fel.

7.2. Az üzembe helyezés során az árunak rendelkeznie kell az összes alkatrészszel, illetve a gyári előírás szerinti illetve megrendelt további tartozékkal, valamint működnie kell minden, a specifikációban vállalt funkciónak. Az üzembe helyezés időpontját és a felek által tett megállapításokat az átadás-átvételi jegyzőkönyvben rögzíteni kell.

7.3. A sikeres átadás-átvételtől készült jegyzőkönyv lezárásának napjától az áruval kapcsolatos költség- és kárveszély Megrendelőre száll át és e dátummal kezdődik Szállító jótállási kötelezettsége. A jegyzőkönyv lezárásának napjától számított legfeljebb 15 napon belül Megrendelő köteles a teljesítési igazolást kiadni Szállító részére.

8. Betanítás, átadási dokumentáció

8.1. Az áru próbaüzemének keretében – a próbaüzem lezárásáig – Szállító kötelezettséget vállal arra, hogy az orvos-szakmai illetve műszaki személyzetet a helyszínen kiképzzi az áru rendeltetésszerű használatára. A Szállító kötelezettséget vállal arra, hogy az eszközök üzembe helyezését, és az oktatási feladatokat arra megfelelő szakmai végzettséggel, szakmai gyakorlattal, a szakma gyakorlására, és a munka végzésére megfelelő jogosultsággal rendelkező szakemberek közreműködésével hajítja végre. Amennyiben a Szállító szakembere magyar nyelven nem kommunikál, a tolmács biztosítása, és annak költsége Szállítót terheli.

8.2. Az átadás-átvételi eljárás eredményes befejezésének, a jegyzőkönyv lezárásának a feltétele egyebek mellett, hogy Szállító az Átadási dokumentációt is hiánytalanul magyar nyelven átadja Megrendelő részére.

9. Ellenőrzések és vizsgálatok

9.1. A Megrendelő az Áru átadás-átvétele során az átadás-átvételi jegyzőkönyv lezárásáig köteles elvégezni minden vizsgálatot és mérést annak megállapítására, hogy az Áru megfelel-e a szerződésben foglalt feltételeknek, így különösen a specifikációban leírtaknak.

9.2. Ha az átadás-átvétel során a Megrendelő azt állapítja meg, hogy az Áru nem felel meg a szerződésben foglalt feltételeknek, így különösen a specifikációban leírtaknak, akkor a Megrendelő az Áru kicserélését követelheti, és megjelölheti a kicserélés határidejét, a Szállító pedig köteles a Megrendelő által megjelölt igényt haladéktalanul és térítésmentesen kielégíteni.

9.3. Bármely nem szerződésszerű teljesítés jogi fenntartás nélküli elfogadása a Megrendelő részéről nem értelmezhető joglemondásként azon igényről, vagy igényekről, amelyek a Megrendelőt a szerződésszegés következményeként megilletik.

10. Szavatosság, jótállás

10.1. A Szállító kijelenti és szavatolja, hogy a jelen szerződés alapján szállított berendezések újak, megfelelnek mindazon minőségi követelményeknek, műszaki és szabvány előírásoknak, amelyek a berendezések rendeltetésszerű használatához szükségesek, továbbá megfelelnek az orvostechnikai eszközökről szóló 4/2009. (III. 17.) EüM rendeletben meghatározott alapvető követelményeknek, rendelkezik az erre vonatkozó tanúsítványokkal, engedélyekkel és igazolásokkal, azokat a Megrendelő részére a teljesítés keretében átadja.

10.2. A Szállító minden eszközre a helyszíni sikeres átadás-átvételtől készült jegyzőkönyv lezárásának napjától számított **36 hónapra** teljes körű jótállást vállal, és szavatolja, hogy a szállított Áru alkalmas a

rendeltetésszerű használatra, valamint mentes mindenfajta fejlesztési, anyagbeli, kivitelezési, illetve a Szállító vagy közreműködői tevékenységével vagy mulasztásával bármilyen más módon összefüggő hibáktól. A jótállás magában foglalja az árunak a gyártó által előírt karbantartási munkáinak díjmentes ellátását is a jótállási időn belül. A jótállási időszakban semmilyen költség (pl. kiszállási díj, kilométerdíj, munkadíj, a javításkor kötelezően cserélendő fogyóanyagokon felül egyéb anyagköltség stb.) nem számolható fel. A Szállító jótállással vállalt felelőssége alól csak akkor mentesül, ha bizonyítja, hogy a hiba oka a teljesítés után keletkezett.

10.3. Az árukra vonatkozó, jelen szerződésben meghatározott feltételekkel összhangban lévő jótállási feltételeket az árukhoz mellékelt jótállási jegyek tartalmazzák.

10.4. A Megrendelő köteles írásban haladéktalanul értesíteni a Szállítót a szavatosság, illetve a jótállás alapján érvényesíteni kívánt bármilyen igényről.

11. Szerviz, alkatrészellátás

11.1. Szállító kötelezi magát, hogy a jótállási feladatok ellátására technikailag felszerelt, a szállított eszközökre kiképzett szakemberekkel rendelkező szerviz bázist tart fenn. A jótállási időszak alatt előforduló meghibásodásokat a Szállító – saját választása szerint – csere vagy javítás útján saját költségére küszöböli ki. A kijavított részekre a jótállási kötelezettség újra kezdődik. A jótállási feladatokat ellátó szerviz adatait (cím, nyitvatartási idő, telefon, fax, e-mail cím, kapcsolattartó) az eszközre vonatkozó jótállási dokumentációban átadja Megrendelő részére.

11.2. A Szállító a jótállási idő alatt a hiba bejelentését követő maximum 24 órán belül a helyszínen megkezdi a hiba kijavítását, illetve a hiba jellegétől függően – a Megrendelővel egyeztetve – a szükséges javításokat szervizben elvégezteti a lehető legrövidebb időn belül. Amennyiben az eszköz a helyszínen nem javítható, Szállító köteles gondoskodni annak el- és visszaszállításáról. Amennyiben a hiba kijavítása ésszerű határidőn belül nem lehetséges, Szállító köteles az eszközt vagy a hibás alkatrészt kicserélni. A jótállási idő alatt a garanciális javítás egyetlen költségeleme sem terhelhető a Megrendelőre.

11.3. Ha a Szállító nem, vagy nem szerződészerűen tesz eleget a kötelezettségének, akkor a Megrendelő a Szállító költségére, kockázatára és felelősségére jogosult - de nem köteles - minden ésszerű intézkedést megtenni az Áru kicserélése érdekében.

11.4. A Szállító vállalja, hogy a jótállási idő alatt évente 2 alkalommal minden szállított eszközre kiterjedő karbantartást végez.

12. Kötbér, kártérítés

12.1. A jelen szerződésben rögzített bármely kötelezettsége késedelmes vagy hibás teljesítés esetén a Szállító kötbért köteles fizetni a Megrendelőnek a Ptk. 6:186. § (1) alapján, olyan okból felmerülő késedelem vagy hibás teljesítés esetén, amelyért a szállító felelős. A kötbér akkor is jár, ha a Megrendelőnek kára nem merült fel. A kötbér mértéke késedelem esetén a teljesítésig, illetve hibás teljesítés esetén a hiba kijavításáig minden napra a késedelmes vagy hibásan történő szállítással érintett árunak az adásvételi szerződés szerinti nettó ellenértékének 2 %-a. A kötbér maximuma az érintett áru nettó árának 30 %-a. A kötbérek a szerződésszegések napján esedékessé válnak. A kötbér maximum elérése esetén a Megrendelő jogosult a szerződés azonnali hatályú felmondására.

12.2. A kötbér kifizetése nem érinti a Megrendelő azon jogát, hogy a szerződésszegéssel okozott és a kötbér összegével nem fedezett kárának megtérítését követelje.

12.3. Szállító anyagi felelősséggel tartozik a Megrendelő tárgyi eszközeiben általa, vagy az általa a szerződés teljesítésébe bevont harmadik személy által okozott károkért.

13. Engedélyek

13.1. A Szállító a saját költségére köteles biztosítani a Megrendelő részére az Áruk felhasználásához szükséges engedélyeket, igazolásokat.

13.2. A Szállító a saját költségére köteles biztosítani, hogy az eszközök üzembe helyezéséhez szükséges szakhatósági engedélyeket és tanúsítványokat szükség szerint megszerezze.

14. Együttműködés, kapcsolattartás

14.1. Felek a szerződés teljesítése során minden olyan akadályról, körülményről, amely a jelen szerződés teljesítése szempontjából lényeges, egymást haladéktalanul értesíteni kötelesek.

14.2. A szerződés keretében a kapcsolattartásra kijelölt személyek:

Megrendelő részéről:

Név: *Hajnal Marianna*, Klinikai Központ koordinátor

Levelezési cím: 6725 Szeged, Tisza Lajos krt. 107.

Telefon: 62/546-894

Fax: 62/545-005

E-mail: hajnal.marianna@med.u-szeged.hu

Szállító részéről:

Név: Oszkó Gertrúd

Levelezési cím: 1022 Budapest, Hankóczy u. 30

Telefon:20/2200755

Fax:1/3563008

E-mail:jeolbudapest@t-online.hu

14.3. Szállító a helyszíni tevékenysége során köteles együttműködni a területen tevékenységet végző más vállalkozókkal, köteles figyelembe venni a működő egészségügyi intézmény előírásait és telepítendő eszközökkel kapcsolatos egyeztetéseken – Megrendelő meghívására – köteles részt venni.

15. Titoktartási kötelezettség

Felek megállapodnak abban, hogy a jelen szerződés teljesítése során a másik fél tudomására jutott valamennyi információ, adat üzleti titkot képez, azokat egymás érdekeit sértő vagy veszélyeztető módon nem használják fel. A titoktartási kötelezettség nem terjed ki a jogszabályban meghatározott adatszolgáltatási és tájékoztatási kötelezettségekre.

16. A szerződés hatálya és megszűnése

16.1. A szerződés mindkét szerződő fél aláírásakor, a későbbi aláírás dátumával, illetve amennyiben a Támogatási Szerződés később kerül aláírásra, a TSZ aláírásával lép hatályba.

16.2. Szállító súlyosan szerződésszegő magatartása esetén a Megrendelő jogosult a szerződés azonnali hatályú felmondására vagy a szerződéstől való elállásra. Szállító súlyosan szerződésszegő magatartásának minősül különösen:

- a) a Szállító késedelme meghaladta a 30 napot, vagy a késedelmi kötbér elérte a maximális mértéket,
- b) a berendezések a rendeltetésszerű használatra alkalmatlanok,
- c) a berendezések nem felelnek meg az orvostechnikai eszközökről szóló 4/2009. (III. 17.) EüM rendeletben meghatározott alapvető követelményeknek,
- d) Szállító bármely okból, előzetes írásbeli felszólítás ellenére nem teljesíti a szerződésben vállalt valamely kötelezettségét (ide nem értve a vis maior esetét),
- e) Szállító ellen felszámolási-, végelszámolási eljárás indult.
- f) A szerződés 3.5. pontjában foglalt feltételek bekövetkezése.

16.3. A szerződésszegő fél köteles a másik félnek a szerződésszegésből eredő kárát megtéríteni.

17. Szerzői és iparjogvédelmi jogok

17.1. Szállító - az általa szállított és átadott áru tekintetében – a Szerződés tárgyával kapcsolatos minden szerzői jogi, szabadalmi és egyéb, harmadik fél által történő követelés kielégítését magára vállalja, attól Megrendelőt mentesíti.

17.2. A Szállítónak kártalanítania kell a Megrendelőt harmadik fél által felmerülő minden olyan igény esetén, amely licenc, szabadalom, védjegy és ipari vagy használati minta oltalmak alá eső jogok megsértéséből származik az áruknak, vagy azok bármely részének a Megrendelő részéről történő felhasználás folytán.

18. Egyéb megállapodások

18.1. A jelen szerződés módosítására kizárólag a Kbt. 132. §.-ában előírtaknak megfelelően, írásos formában van lehetőség.

18.2. Minden, a jelen szerződés keretében a Felek által egymásnak küldött értesítésnek írott formában (ajánlott levélben, vagy telefaxon) kell történnie. Ezen értesítések hatálya a címzett általi átvételkor, illetve neki történő kézbesítéskor áll be. A Felek közötti levelezés nyelve: magyar.

18.3. A jelen szerződés fizikailag csatolt mellékletei, és a Szállító által benyújtott ajánlat és a közbeszerzési dokumentáció, mint a szerződés fizikailag nem csatolt mellékletei, a szerződés elválaszthatatlan részét képezik. Ha a szerződést alkotó okmányok között ellentmondás mutatkozik, akkor - ebben a sorrendben - a közbeszerzési dokumentáció, jelen szerződés, a jelen szerződés mellékletei, illetve a Szállító által benyújtott ajánlat tartalma az irányadó.

18.4. A Szállító tudomásul veszi, hogy a teljesítésében az ajánlatban megjelölt alvállalkozó működhet közre, valamint köteles közreműködni az olyan alvállalkozó és szakember, amely a közbeszerzési eljárásban részt vett a Szállító alkalmasságának igazolásában. A Szállító köteles a Megrendelőnek bejelenteni, ha olyan alvállalkozót kíván bevonni a teljesítésbe, amelyet az ajánlatában nem nevezett meg és a bejelentéssel együtt nyilatkoznia kell arról is, hogy az általa igénybe venni kívánt alvállalkozó nem áll a Kbt. 56. § szerinti kizáró okok hatálya alatt.

18.5. Az olyan alvállalkozó vagy szakember helyett, aki vagy amely a közbeszerzési eljárásban részt vett a Szállító alkalmasságának igazolásában, csak a Megrendelő hozzájárulásával és abban az esetben vehet részt a teljesítésben más alvállalkozó, ha a szerződéskötést követően – a szerződéskötéskor előre nem látható ok következtében – beállott lényeges körülmény, vagy az alvállalkozó bizonyítható hibás teljesítése miatt a szerződés vagy annak egy része nem lenne teljesíthető a megjelölt alvállalkozóval, és ha a Szállító az új alvállalkozóval együtt is megfelel azoknak az alkalmassági követelményeknek, melyeknek a Szállító a közbeszerzési eljárásban az adott alvállalkozóval együtt felelt meg.

18.6. A Szállító, alvállalkozó teljesítési kötelezettségét teljesítheti a Szállító vagy a nem természetes személy alvállalkozó jogutódja, ha ezek valamelyike, mint gazdasági társaság átalakul vagy a szervezet jogutódlással megszűnik.

18.7. A jelen szerződésből eredő jogvitákat a szerződő felek megkísérlik békés úton rendezni. Amennyiben ez 30 napon belül nem vezet eredményre, a szerződő Felek a vita elbírálása céljából alávetik magukat a Megrendelő székhelye szerinti magyar bíróság eljárásának. A felek kikötik, hogy az eljárás nyelve magyar és az eljárásban a magyar jogot kell alkalmazni.

18.8. A szállító jelen szerződés aláírásával nyilatkozik, hogy szervezetük átlátható szervezetnek minősül. Vállalja továbbá, hogy amennyiben a fentiekkel kapcsolatban változás történik, arról az Egyetemet haladéktalanul tájékoztatja.

18.9. A szerződő felek tudomásul veszik, hogy a Szegedi Tudományegyetem részéről a teljesítés az alábbi intézményi szervezeti egységhez köthető:

Szegedi Tudományegyetem

Az SZTE az alábbi egyetemi munkavállalót hatalmazza fel a hivatalos kapcsolattartásra és a szakmai teljesítés igazolására:

18.10. Jelen szerződést a Felek elolvasták, értelmezték, és mint akaratukkal mindenben egyezőt írták alá. A szerződés 5 db mindenben egyező, eredeti példányban készült.

A szerződés fizikailag csatolt mellékletei:

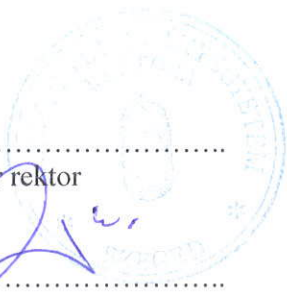
1. számú melléklet: A szerződés tárgyát képező, eszközökre bontott tételes árlista
2. számú melléklet: Az eszközök műszaki specifikációja
3. számú melléklet: A nyertes ajánlat értékelés körébe tartozó elemei

Szeged, 2015. *november 25.*

Budapest, 2015. november 20.

Megrendelő részéről:

Prof. Dr. Szabó Gábor rektor



Devecz Miklós kancellár

Pénzügyi ellenjegyző:

Zsirosné Tácsi Ildikó

Szállító részéről:

Képvis.: Oszkó Gertrúd
JEOL (EUROPE) SAS

JEOL (Europe) SAS
Espace Claude Monet
1, allée de Giverny
78290 CROISSY-SUR-SEINE
(France)

Mellékletek: Felolvasólap és Termékleírás

FELOLVASÓLAP

Az ajánlattevő azonosító adatai:

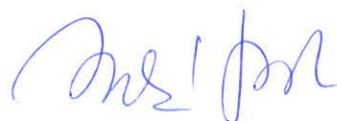
- a) az ajánlattevő cégneve: **JEOL (EUROPE) SAS**
- b) az ajánlattevő székhelye: **1, Allée de Giverny, 78290 Croissy-Sur-Seine, Franciaország**
- c) kapcsolattartó **tel: +36 (20) 2200755, fax:+36 (1)3563008, e-mail: jeolbudapest@t-online.hu**
- d) Cégjegyzésre jogosult képviselője neve: **Bruno Achard**
- e) Meghatalmazott képviselő: **Oszkó Gertrúd**
- f) Cg. szám: **652 005 257 R.C.S. VERSAILLES** adószám: **FR16652005257**
- g) Bank, számlaszám: **Societe Generale, IBAN: FR76 30003-04250-00020168061-77, SWIFT: SOGEFRPP**

Ajánlat tartalma:

6. részajánlati kör: Elektronmikroszkóp

- 2.1. Ajánlati összár: **112 668 700,00 Ft + 27 % ÁFA, azaz bruttó 143 089 249,00 Ft**
- 2.2. Jótállás ideje: **36 hónap**
- 2.24. Nagyítás alsó határa: **10 X**
- 2.25. Fókuszmélység: **3,6 mm**
- 2.26. Képkilvasási sebesség binning nélkül: **2 kocka/mp**
- 2.27. Kamera felbontás: **8 megapixel**
- 2.28. Fotómontázs funkció: a mintatartó és az elektronsugár vezérlésének a lehetősége: **igen**
- 2.29. Többpozíciós mintatartó pozíció száma: **4 pozíció**
- 2.30. Operációs rendszer a TEM-et vezérlő és az adatarchiválásra szolgáló PC-n: **Windows 7**
- 2.31. Vákuumvédelem: gumigyűrűvel kettősen szigetelt mintatartó: **igen**
- 2.32. További LaB6 katódok száma: **3 db**
- 2.33. További wolfram katódok száma: **12 db**
- 2.34. Éves szerviznél feltétlenül cserélendő alkatrészek (olaj, stb.) térítésmentes biztosítása a jótállási idő alatt: **igen**

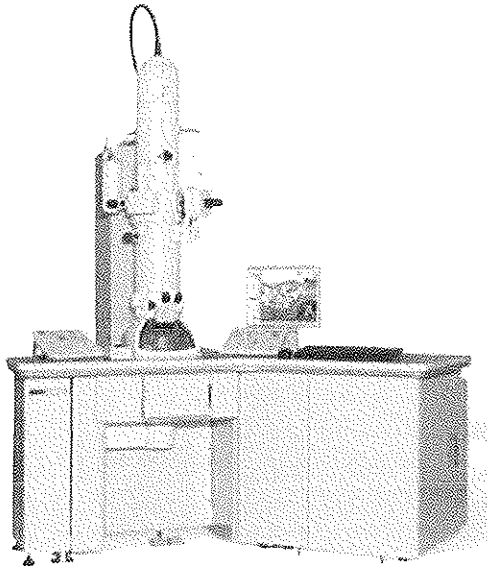
Budapest, 2015. november 20



Képv.: Oszkó Gertrúd
JEOL (EUROPE)SAS

JEOL (Europe) SAS
Espace Claude Monet
1, allée de Giverny
78290 CROISSY-SUR-SEINE
(France)

JEM-1400 PLUS ELEKTRON MIKROSKÓP



JEM-1400PLUS

A JEM-1400 120 kV maximális gyorsító feszültségen üzemelő transzmissziós elektronmikroszkóp (TEM). JEM-1400 nagy kontrasztú pólussaruvál és új fejlesztési koncepció alapján tervezett operációs rendszerrel rendelkezik, amelyek segítségével könnyen üzemeltethető mind gyakorlott, mind kezdő felhasználók számára.

The JEM-1400 legfontosabb tulajdonságai:

- Nagy kontrasztos és nagy felbontású TEM képalkotó rendszer orvosi és biológiai vizsgálatok számára.
A JEM-1400 nagy kontrasztú pólussaru dolgozik az objektívekkel, amely lehetővé teszi nagy kontrasztú TEM felvételek készítését alacsony és magas nagyítás esetén is (x 1,2 millió). Ez a tulajdonság igen előnyös az olyan alacsony kontrasztú minták megfigyelés esetén, mint a klinikákon rendszeres, immunológiai, gyógyszerészeti, élelmiszer és polimer minták
- Komputer vezérelt nagy teljesítményű goniometer asztal
A nagy teljesítményű side-entry goniometer mintasztalt 5 tengelyes számítógép vezérlés (X, Y, Z és Tilt X és Y Tilt) kiváló működőképesség jellemzi alacsony és nagy nagyításon egyaránt. Ezen túlmenően, az eucentrikus asztal nagy dönthetősége ellenére kis drift jellemzi, ami optimalizálja a rendszert tomográfiai célokra.
- Digitális képalkotásra/képfelvételre EGYETLEN KAMERA SZÜKSÉGES nagy és kis nagyítás esetén is.
A digitális kamera optimálisan tervezett optikai lencserendszere nagy felbontású képek megjelenítését teszi lehetővé a teljes képernyőn. Ez a tulajdonság film használat és előhívás nélküli képrögzítést tesz lehetővé, azonnali eredményt kaphatunk. Mindezekon túl a digitális képalkotás automatikus fókuszeállítás és képi ellenőrzést tesz lehetővé a képernyőn keresztül. Standard digitális montázs rendszerrel gyors automatikus pozicionálás és felvétel alapján nagy felbontású digitális (akár virtuálisan 5,000×5,000 pixel) képek alkothatók. Mivel a felvett képi adat digitális, könnyen kapcsolható jelentésekhez, megkönnyítvén a tudományos rutinmunkát.
- Hatékony működési környezet (TEM Center)
TEM Center keretén belül a rendszer haladó feldolgozási technológiát használ fejlett Windows alapú alkalmazásokkal. A digitális kamera által felvett TEM kép megjelenik a TEM

Center GUI (grafikus felhasználói felület) képernyőjén. A képernyő praktikus tervezett, a szoftverek kezdő felhasználók számára is könnyen kezelhetők.

- **TEM navigációs rendszer**
The JEM-1400 TEM navigációs rendszerrel rendelkezik, mely kezdő felhasználók számára könnyen érthető videókkal segíti a mikroszkópos munkában való tájékozódást. Gyakorlott felhasználók számára pedig nemcsak új funkciók ellátását teszi lehetővé, de segíti az olyan feladatok ellátását, mint a szögbeállításokat katódcsere után.
- **Pásztázó képalkotási mód**
The JEM-1400 felszerelhető Pásztázó képalkotó egységgel STEM (opció).

A JEM-1400 vezérlő rendszere egyezik a 200 kV-os gyorsítófeszültségen üzemelő berendezéseinkkel, JEM-2100, JEM-2100F, és JEM-2200FS. Számos opció és tartozék kapcsolható a berendezéshez, mint STEM, EDS, TEM tomográfia, cryo és számos különböző mintatartó.

Speciális tulajdonságok

Tulajdonság	Előny
Előcentrált W vagy LaB6 katód	könnyű, nincs szükség a Wehneltben a katód centrálására
Automatikus gun lift	könnyű mintacsere
Nincs ionpumpa az ágyúban	egyszerű karbantartás
A vákuum 10 ⁻⁵ Pa körüli érték	hosszú fényforrás élettartam / Cryo / LaB6
A szálló másodlagos vákuumban, a teképezés alatt is szivattyúzott	kiváló vákuum a mintatérben
Magas stabilitású mintaasztal (egyezik a korrigált TEM mikroszkópban lévővel))	Tomográfia (opció) / krio / nagy nagyítás
Piezo stage utólagosan is felszerelhető	nagy nagyításon történő megfigyelésekhez
X10	direkt, alacsony nagyítás montázs nélkül
X200 Mag Módban	nincs szükség alacsony nagyításra kapcsolni x200-nál: gyorsabb munkamód
X10 az alul szerelt kamerán	nincs szükség széles látószögű kamerára, csak egyetlen kamerára: gyorsabb, költséghatékony rendszer
Drift korrekció a kamerán	Segíti a krio vizsgálatokat és az egylyukú grid használatát
Fotomontázs	Sugár és asztal vezérlés segítségével
Négy pozíciós mintatartó	gyors mintacsere
Krio EDS kombináció	lehetséges
PC, nincs TEM hardver a PC-ben	könnyű a számítógépes háttér kezelése (más felhasználók még TEM hardver kapcsolnak a PC-hez)
Döntés a grid teljes felületén	Ellentétben más mintatartókkal, ahol csak a grid centruma dönthető, itt a teljes felület
Diffrakciós mód	lehetőségek az anyagtudományok és azbesztvizsgálatok területén
Windows 7	

	TEM	STEM
Feibontás pont	0.38 nm	—
vonal	0.2 nm	—
STEM BF kép	—	2.0 nm
Gyorsító feszültség	20 ³ , 40, 60, 80, 100, 120 kV	
Minimum lépés	33 V	
Feszültség stabilitás		
Gyorsító feszültség	$\leq 2 \times 10^{-6}/\text{min}$	
OL áram	$\leq 1 \times 10^{-6}/\text{min}$	
OL áram		
Fókusz mélység	3.6 mm	4.0 mm
Cs koefficiens	3.1 mm	2.1 mm
Cc koefficiens	2.8 mm	2.8 mm
Minimum fókusz lépés	4.8 nm	3.3 nm
Min. Spot Size	50 nm ^{*4} diaméter	
Nagyítás		
MAG mód	×200 - ×1,200,000	×5,000 - ×2,000,000
LOW MAG mód	×10 - ×1,000	×120 - ×4,000
SA MAG mód	×2,000 - ×300,000	—
Camera hosszúság	150 - 3,500 mm	—
SA diffrakció		—
HD diffrakció	4 - 80 m	—
HR diffrakció	337 mm	—
Minta mozgítás		
-X, Y	±1.0 mm	
-Z	±0.5 mm	
Mintatartó dőlés szög -X döntés	±70°	
Felszállási szög (30 mm ²)	15°	

Budapest, 2015. november 20


Képvis.: Oszkó Gertrúd
JEOL (EUROPE) SAS

JEOL (Europe) SAS
Espace Claude Monet
1, allée de Giverny
78290 CROISSY-SUR-SEINE
(France)